

OPERATIONEEL  
PROTOCOL C

---

# VEILIGE OPSTART BETAALD VOETBAL 2020/'21

---

TRAININGSWEDSTRIJDEN  
IN CORONATIJD

5 JUNI 2020





## INLEIDING

De scope van dit document betreft enkel het organiseren van een veilige en medisch verantwoordelijke organisatie van trainingswedstrijden, zonder aanwezigheid van publiek, op trainingscomplexen. Dit altijd binnen de voorschriften van nationale en lokale overheden en binnen de richtlijnen van het RIVM.

Dit protocol is tot stand gekomen binnen de werkgroep veilige start betaald voetbal. Deze werkgroep bestaat, naast de KNVB, uit een aantal veiligheidscoördinatoren en een Supporter Liaison Officer van BVO's uit zowel de Eredivisie als de Keuken Kampioen Divisie, ECV, CED, FOX.

Wedstrijden in het betaald voetbal horen gespeeld te worden in volle, sfeerrijke stadions. Door het coronavirus is de realiteit echter dat er noodgedwongen een aantal stappen moet worden genomen om weer tot deze voetbalbeleving te kunnen komen. Om te zorgen dat we goed voorbereid aan de aftrap kunnen verschijnen, werken we aan scenario's om betaald voetbal stap voor stap weer op een veilige wijze te kunnen organiseren.

Dit protocol bevat richtlijnen voor betaald voetbalorganisaties (BVO's) om trainingswedstrijden, in voorbereiding op het seizoen 2020/21, op een verantwoorde en veilige manier te kunnen organiseren op trainingscomplexen.

Op basis van nieuwe ontwikkelingen, inzichten, maatregelen en richtlijnen zal dit protocol continu worden geëvalueerd en doorontwikkeld.

De BVO's dienen lokaal invulling te geven aan dit onderliggende protocol. Omdat geen trainingscomplex qua infrastructuur en organisatie hetzelfde is, moet lokaal maatwerk worden geleverd.

Vanzelfsprekend zijn de afdeling veiligheidszaken en het Voetbal Medisch Centrum van de KNVB bereikbaar voor vragen, reviews, advies of hulp bij de lokale invulling van deze afwijkende wijze van het organiseren van trainingswedstrijden.

Ondertussen worden de maatregelen van de overheid, adviezen van het Rijksinstituut voor Volksgezondheid en Milieu (RIVM), World Health Organization (WHO) en medische experts, en maatregelen uit andere landen waarin competities worden (uit)gespeeld continu gemonitord en geëvalueerd.

In de praktijk zullen de meeste trainingswedstrijden op trainingscomplexen gespeeld kunnen worden. Mocht een trainingswedstrijd in een stadion worden gespeeld (bijvoorbeeld bij live televisie-registratie), dan adviseren wij het operationeel protocol 'Veilige opstart betaald voetbal '20/'21 - Wedstrijden zonder publiek' te hanteren.



PROTOCOL TRAININGSWEDSTRIJDEN

## INHOUD

## INHOUDSOPGAVE

1. UITGANGSPUNTEN	P. 6
2. HYGIËNE	P. 10
2.1 ALGEMENE UITGANGSPUNTEN	P. 11
2.2 HYGIËNECOORDINATOR	P. 12
2.3 INTAKEGESPREK	P. 13
3. MEDISCH PROTOCOL TRAININGSWEDSTRIJDEN	P. 14
4. ACTIVITEITEN WEDSTRIJDDAG	P. 22
4.1 ALGEMENE UITGANGSPUNTEN	P. 23
4.2 AANWEZIGEN	P. 25
5. WEDSTRIJDDAG	P. 30
5.1 TRANSPORT	P. 31
5.2 VOORAFGAAND AAN WEDSTRIJDEN	P. 32
5.3 TIJDENS DE WEDSTRIJD	P. 33
5.4 NA AFLOOP VAN DE WEDSTRIJD	P. 33



## HOOFDSTUK 1

# UITGANGSPUNTEN

6

## HOOFDSTUK 1

Er gelden momenteel landelijke maatregelen om de verspreiding van het coronavirus, dat de ziekte COVID-19 veroorzaakt, in te dammen. Deze maatregelen worden afgekondigd door het kabinet, mede op advies van het RIVM. De 25 veiligheidsregio's zijn gemeente-overstijgend verantwoordelijk - met inachtneming van de aanwijzingen van de minister van Volksgezondheid, Welzijn en Sport (VWS) - voor de bestrijding van de crisis. Daarnaast coördineren de veiligheidsregio's met gemeenten, brandweer, Geneeskundige Hulpverleningsorganisatie (GHOR) en politie de regionale uitvoering van de overheidsmaatregelen. Tijdens deze crisis wordt een aantal gemeentelijke bevoegdheden overgenomen door de voorzitter van de veiligheidsregio.

Topsporters kunnen sinds eind april 2020 de training hervatten als zij 1,5 meter afstand in acht nemen. De KNVB heeft hiervoor een protocol naar alle BVO's verspreid. Dit protocol is afgestemd met de overheid en hierop hebben vrijwel alle betaaldvoetbalorganisaties (BVO's) onder deze strikte voorwaarden de trainingen hervat.

Op 28 mei heeft de KNVB een protocol ingediend bij de overheid om toestemming te vragen om te starten met volledige groepstrainingen, zonder fysieke beperkingen. Dit protocol is hier voor het overgrote deel op gebaseerd. De grootste verschillen zitten met name in mobiliteit (reisbeweging bezoekende team) en het feit dat er meer mensen op en rond het veld aanwezig zijn.

Vanaf 1 september a.s. zijn competities waarschijnlijk weer mogelijk, maar voor een adequate voorbereiding is een periode van voetbalspecifieke training nodig. Zeker nu er een lange periode van verminderde trainingsbelasting plaats heeft. Vanuit medisch oogpunt is preventie van besmetting met het SARS-CoV-2 virus een belangrijk uitgangspunt in relatie tot een veilige hervatting van wedstrijden. Daarnaast is een goede sportieve voorbereiding belangrijk en noodzakelijk om mogelijke ernstige blessures te voorkomen bij deze specifieke groep topsporters, inclusief voetbaltraining, zonder enige beperkingen. Daarnaast dienen clubs zich sportief goed voor te kunnen bereiden op het nieuwe seizoen 20/21.

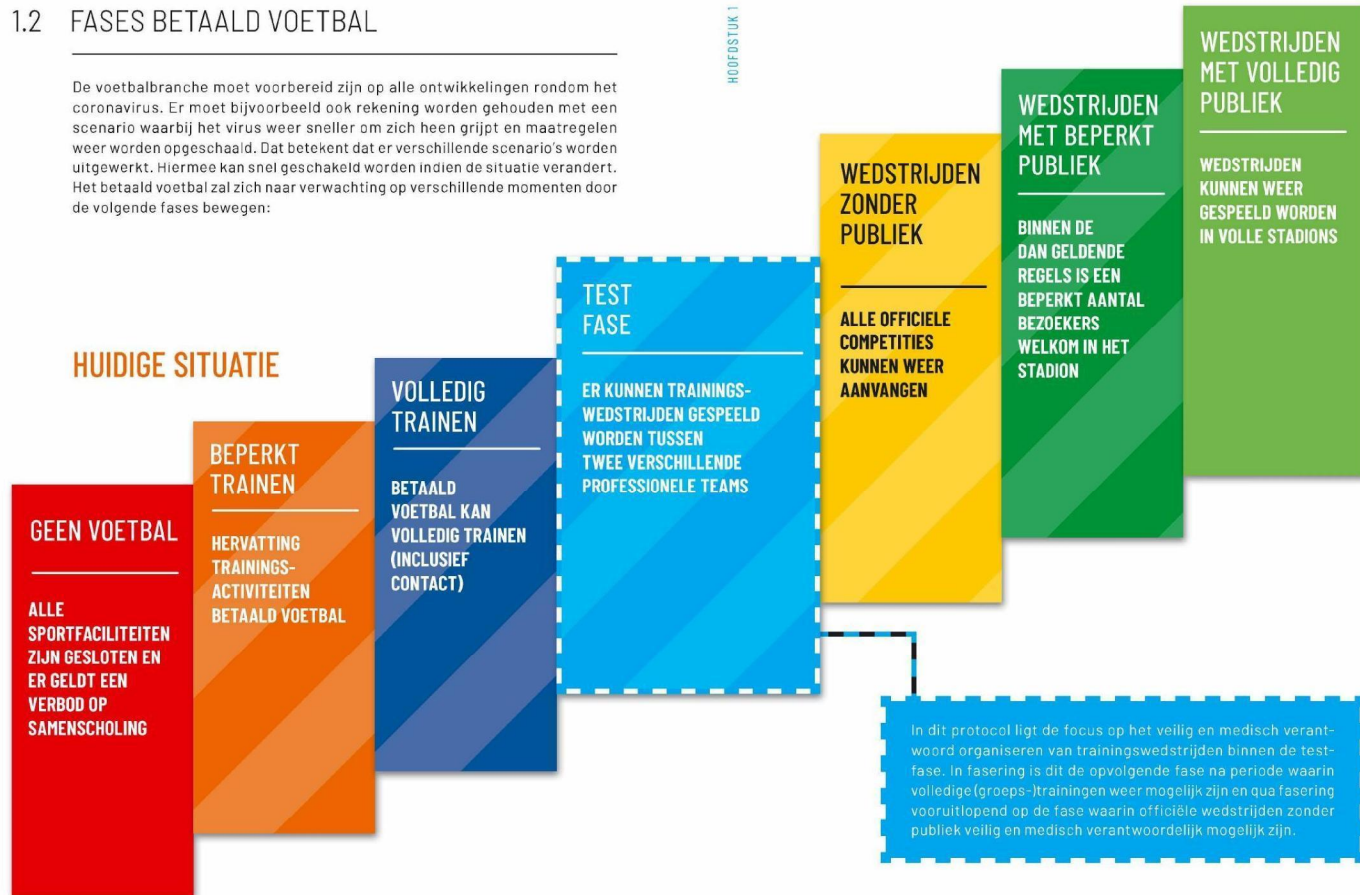
Dit protocol is van toepassing zodra twee verschillende professionele ploegen weer tegen elkaar mogen spelen. Het belangrijkste uitgangspunt blijft uiteraard dat dit op een verantwoorde en veilige wijze kan plaatsvinden. **Dit protocol geeft de uitgangspunten weer voor het spelen van een trainingswedstrijd tussen twee elftallen op een trainingscomplex.**

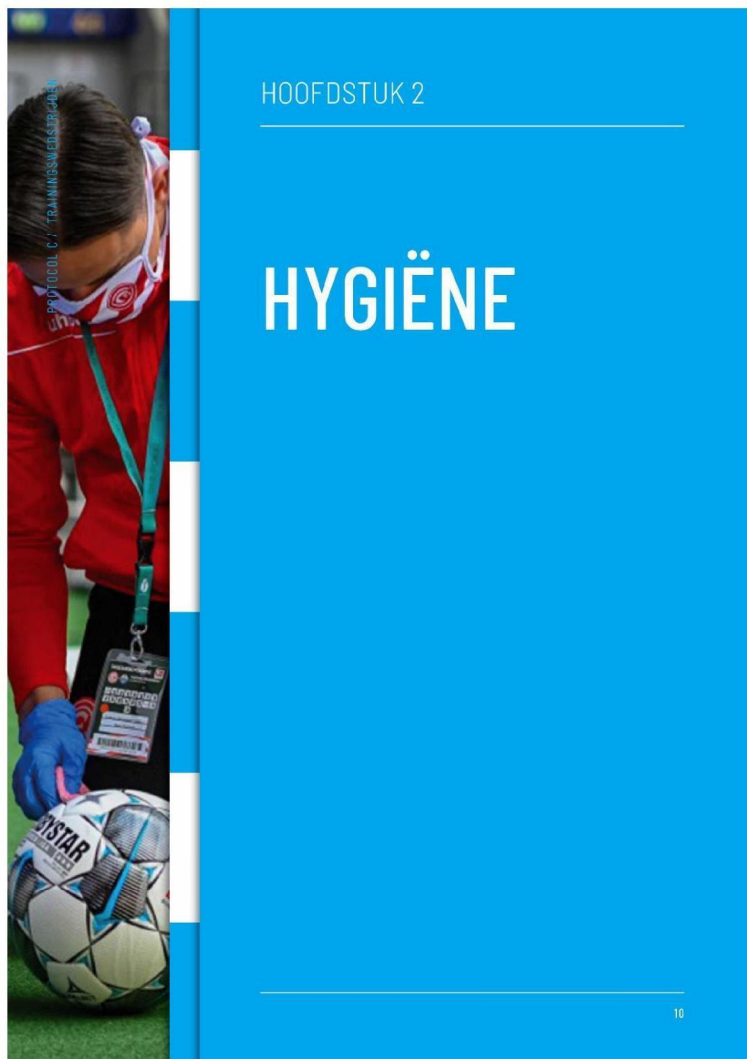
Voor het spelen van een trainingwedstrijd in een stadion, wordt verwezen naar het operationeel protocol 'Veilige opstart betaald voetbal '20/'21 - Wedstrijden zonder publiek'.

7

## 1.2 FASES BETAALD VOETBAL

De voetbalbranche moet voorbereid zijn op alle ontwikkelingen rondom het coronavirus. Er moet bijvoorbeeld ook rekening worden gehouden met een scenario waarbij het virus weer sneller om zich heen grijpt en maatregelen weer worden opgeschaald. Dat betekent dat er verschillende scenario's worden uitgewerkt. Hiermee kan snel geschakeld worden indien de situatie verandert. Het betaald voetbal zal zich naar verwachting op verschillende momenten door de volgende fases bewegen:





## HOOFDSTUK 2

# HYGIËNE

10

HOOFDSTUK 2

## 2.1 ALGEMENE UITGANGSPUNTEN

Fysiek contact mag alleen op het speelveld plaatsvinden (tussen spelers). In alle andere gevallen dienen de volgende basisregels te worden nageleefd:

- Houd 1,5 meter afstand
- Regelmatig handen wassen
- Hoest en nies in de binnenkant van de elleboog
- Vermijd drukte
- Blijf thuis bij verkoudheidsklachten en/of koorts

Voor alle aanwezigen geldt de verplichting om de (op dat moment) geldende regels en voorschriften vanuit de overheid strikt na te leven.

Het gebruik van aanvullende beschermingsmiddelen binnen aangegeven zones/locaties wordt afgestemd op deze voorschriften.

11

## 2.2 HYGIËNECOÖRDINATOR

Er wordt binnen iedere BVO één functionaris aangesteld die toeziet op coördinatie en controle van de ingestelde maatregelen. Dit is een lid van de medische staf van de thuis spelende BVO. Deze 'hygiënecoördinator' heeft de volgende taken in relatie tot trainingswedstrijden:

- Het zorgdragen voor de informatievoorziening over de hygiënevoorschriften aan iedereen die werkzaam is.
- De actuele gezondheidsstatus (laten) controleren van iedereen die werkzaam is binnen de vier zones.
- Handhaven wanneer hygiënevoorschriften niet worden nageleefd.
- De hygiënecoördinator of een door de hygiënebeambte gedelegeerde persoon heeft de volledige bevoegdheid om een persoon toegang te weigeren.

Indien nodig of gewenst hebben de hygiënecoördinator en de verantwoordelijke voor de wedstrijdorganisatie op de wedstrijddag telefonisch ruggespraak over de te volgen procedures indien zij niet fysiek kunnen overleggen omdat de hygiëne coördinator bijvoorbeeld bij het team verblijft.

De hygiënecoördinator en de veiligheidscoördinator hebben de tevens volledige bevoegdheid om een persoon toegang te weigeren.

## 2.3 INTAKEGESPREK

Bij het betreden van het complex, wordt iedere aanwezige (buiten het team en staf) onderworpen aan een intakegesprek. Onderdeel hiervan is een (mondelinge) verklaring dat de aanwezige bekend is met de geldende hygiënevoorschriften. Deze is conform de vragenlijst van het RIVM bij contactberoepen<sup>1</sup> en horeca. Stel hierbij de volgende vragen:

- Heb je de afgelopen 24 uur of op dit moment één of meerdere van de volgende (milde) klachten: neusverkoudheid, hoesten, benauwdheid en/of koorts (vanaf 38 graden Celsius)?
- Heb je op dit moment een huisgenoot/gezinslid met koorts en/of benauwdheidsklachten?
- Heb je het coronavirus gehad (vastgesteld met een laboratoriumtest) en is dit in de afgelopen 7 dagen vastgesteld?
- Heb je een huisgenoot/gezinslid met het coronavirus (vastgesteld met een laboratoriumtest) en heb je korter dan 14 dagen geleden contact gehad met deze huisgenoot/gezinslid terwijl hij/zij nog klachten had?
- Ben je in thuisisolatie omdat je direct contact hebt gehad met iemand waarbij het coronavirus is vastgesteld?

Als één of meerdere vragen met "ja" worden beantwoord, beslist de hygiënecoördinator of de veiligheidscoördinator, over het verlenen van toegang en het uitvoeren van werkzaamheden. Deze beslissing wordt genomen op basis van de lokaal gemaakte afspraken met de GGD.

<sup>1</sup> <https://www.rivm.nl/documenten/gezondheidscheck-contactberoepen-0>



## HOOFDSTUK 3

# MEDISCH PROTOCOL TRAININGS- WEDSTRIJDEN

<sup>2</sup> <https://www.rivm.nl/coronavirus-covid-19>

<sup>3</sup> <https://www.rivm.nl/coronavirus-covid-19/actueel>

## HOOFDSTUK 3

## Algemene medische uitgangspunten

Het doel van deze maatregelen is het voorkomen van transmissie van het coronavirus (SARS-CoV-2) bij eventuele (asymptomatische) besmetting.

De besluiten van de overheid en de aanbevelingen van het RIVM zijn leidend bij de organisatie en uitvoering van trainingen en wedstrijden.<sup>2</sup> Dit betekent voor de wedstrijddagen:

- 1** Alleen spelers en stafleden zonder luchtwegklachten (neusverkoudheid, loopneus, niezen, lichte hoest, keelpijn en/of verhoging >37,5 graden Celsius) zijn aanwezig.
- 2** Indien andere personen in het huishouden van staf of spelers klachten hebben, zoals verkoudheidsklachten met koorts en/of benauwdheid, blijven spelers en stafleden ook thuis.<sup>3</sup>
- 3** De standaard hygiënemaatregelen van het RIVM worden strikt nageleefd. Dat betekent ook niet spugen of snuiten op het veld!
- 4** Fysiek contact mag alleen op het speelveld plaatsvinden (tussen spelers). De 1,5 meter afstand wordt op andere momenten gehandhaafd.

## Organisatie rondom wedstrijden

- Spelers en stafleden komen bij voorkeur met eigen vervoer. Bij gebruik van busvervoer wordt de 1,5 meter afstand aangehouden en het aantal bussen daarop aangepast. Desinfectie van bussen voorafgaand aan gebruik door teamleden. Bij voldoende afstand is gebruik van beschermende materialen niet nodig.
- Indien bij gebruik medische mondmaskers wel van de 1,5 meter regel mag worden afgeweken, en deze materialen ook voldoende aanwezig zijn, kan men overwegen om deze in te zetten bij gemeenschappelijk vervoer van teams.
- Er wordt één functionaris aangesteld die toeziet op coördinatie en controle van de ingestelde maatregelen op de locatie. Dit is een lid van de medische staf.

- Het aantal ondersteunende personen, aanwezig tijdens en rondom wedstrijden wordt tot een absoluut minimum beperkt.
- Het streven is om op locatie voor ondersteuning van de wedstrijd maximaal twee fysiotherapeuten/ verzorgers, één arts en één medewerker facilitair beschikbaar te hebben per team.
- Trainingswedstrijden vinden plaats achter gesloten deuren en alleen strikt noodzakelijke personen zijn hierbij aanwezig. Dat betekent ook dat vrienden of familie niet aanwezig mogen zijn bij trainingswedstrijden.
- De hygiëneregels zijn zichtbaar opgehangen.
- Op het complex is een duidelijke routing aangegeven zodat personen elkaar zo min mogelijk passeren bij het betreden of verlaten van het complex.

#### **Medisch**

- De aanwezigen hebben de medische staf vooraf geïnformeerd over mogelijke aanwezigheid van klachten, bij henzelf en huisgenoten, die kunnen passen bij de ziekte COVID-19. Bij aanwezigheid van klachten blijft speler/staf lid thuis.
- Stafleden die tot één van de risicogroepen behoren, nemen in overleg met clubarts/behandelend arts een vrijwillige beslissing over beschikbaarheid rondom trainingen en wedstrijden.<sup>4</sup>
- Omdat tijdens wedstrijden de 1,5 meter afstand niet meer gehanteerd wordt, neemt de kans op transmissie mogelijk toe. Daarom zal naast de screening op klachten ook periodiek testen op aanwezigheid van besmetting met SARS-CoV-2 middels een PRC-test bij spelers en stafleden kunnen plaatsvinden. Om overdracht naar een ander team zoveel mogelijk te voorkomen vindt één dag voorafgaand aan de wedstrijd het testen van spelers en staf plaats.
- Ook scheidsrechters worden één dag voor de wedstrijd getest.
- Wat betreft de dopingcontroleurs gelden de afspraken zoals gehanteerd door de Dopingautoriteit. Uitgangspunt is ook hier maximale beperking van mogelijke transmissie. Bij voorkeur wordt de dopingcontroleur meegenomen in het testbeleid rondom wedstrijden.

<sup>4</sup> <https://lci.rivm.nl/testbeleid-risicogroepen-covid-19>

#### **Testen (PCR)**

Met de verandering in testbeleid (per 1 juni jl.) kan iedereen, dus ook spelers en staf, getest worden bij aanwezigheid van klachten verdacht voor COVID-19. Voor het creëren van een zo maximaal mogelijk veilige omgeving voor de spelers, stafleden en daarmee ook voor de familieleden, vindt periodiek testen (PCR) plaats. Dat betekent tenminste één keer per week en in elk geval 24 uur voorafgaand aan de wedstrijd uitvoer van testen.

Harmonisatie van testbeleid in Europese context is wenselijk, zodra ook internationale wedstrijden weer gespeeld kunnen gaan worden. Dit geldt zowel voor clubcompetities als voor kwalificatiewedstrijden van nationale teams.

#### **Monitoren uitval door COVID-19**

Vanaf het moment dat het mogelijk werd om de training in aangepast vorm te hervatten, is aan de clubartsen verzocht een geanonimiseerd meldingsformulier in te sturen, zodat we de effecten van de trainingshervatting en het ontstaan van COVID-19 achtige klachten konden monitoren. Wij continueren deze registratie voor zolang nodig.

#### **Beleid positieve test bij speler/staf lid**

Een positieve test moet gemeld worden bij de lokale GGD, die brononderzoek gaat uitvoeren.

<https://lci.rivm.nl/richtlijnen/covid-19#bronopsporing>

Als een speler, staf lid of een huisgenoot positief test betekent dit quarantaine voor de betreffende speler of staf lid. Hij volgt hierbij de adviezen zoals vastgelegd in informatiebrief voor personen, die positief getest zijn op SARS-CoV-2 <https://lci.rivm.nl/informatiepatientthuis>

Het moment waarop de thuisisolatie opgeheven kan worden is afhankelijk van een aantal factoren, vastgelegd in het overzicht [https://lci.rivm.nl/richtlijnen/covid-19#index\\_Maatregelen](https://lci.rivm.nl/richtlijnen/covid-19#index_Maatregelen)

Voor de praktijk binnen de BVO kan dit als volgt vertaald worden, de thuisisolatie kan worden opgegeven als:

- Speler/stafid ten minste 24 uur symptomvrij is en minimaal 7 dagen na de start symptomen.
- Er bij aanhoudende hoestklachten bij speler/ stafid deze ten minste gedurende 24 uur sterk afgenomen zijn, speler/stafid 48 uur koortsvrij is en een periode van minimaal 14 dagen na start symptomen verstreken is. Overweeg eenmalig testen.
- Er minimaal 72 uur verstreken is na afname van het monster vanaf het moment van afname bij asymptomatische personen (als onderdeel van screening)

#### **Beleid andere spelers/stafleden**

Bij het beoordelen door lokale gezondheidsautoriteiten of ook andere spelers en stafleden in isolatie of quarantaine geplaatst moeten worden is de mate van contact richting gevend.

Belangrijk is daarbij de indeling in een drietal type contacten:

Huisgenoten	Langdurig en < 1,5 meter	Quarantaine
Nauwe contacten	>15 minuten en < 1,5 meter < 15 minuten en <1,5 meter hoogrisicoblootstelling	Thuisblijven, afstand houden, hygiënemaatregelen, alert op klachten
Overige contacten	> 15 min, > 1,5 m, zelfde ruimte	Afstand houden, hygiënemaatregelen, alert op klachten

Bij het juist toepassen van het protocol trainingshervatting BVO's, en bij de passende invulling van kunnen de andere spelers en stafleden, beschouwd worden als minder dan 15 minuten binnen 1,5 meter afstand. Beperkende maatregelen zijn daarmee niet per se noodzakelijk, maar goede monitoring blijft wel geïndiceerd. Conform de huidige situatie met dagelijks controle op aanwezigheid van COVID-19 gerelateerde klachten door medische staf van de BVO.

Spelers en stafleden die niet aan de voorwaarden voldoen van eventueel risicovolle contacttijd kunnen door blijven doortraining onder de voorwaarden, vastgelegd in het protocol. De noodzakelijke continue monitoring op klachten heeft daarin al een plaats.

Bij behoefte aan zekerheid ondergaan alle spelers en stafleden een test (PCR) om te kijken of er al sprake is van meer besmettingen.

Bij een positieve test wordt gehandeld conform beleid positieve test speler/stafid.

#### **Desinfectie en beschermende materialen**

- In de meeste ruimtes in het 'natte' deel van het kleedkamergebied zijn wastafels in voldoende mate aanwezig. Deze dienen ruim voorzien te zijn van zeep en/of desinfecterende vloeistoffen.
- Ieder persoon begint bij binnenkomst van het stadion met het grondig wassen van de handen.
- Herhaald handen wassen na hoesten, niezen, toiletbezoek, voor en na eten en bij zichtbare verontreiniging.
- Aangezien spelers en stafleden met klachten van COVID-19 niet aanwezig zijn en de persoonlijke hygiënische maatregelen uitgevoerd blijven worden zoals gevraagd, zien wij conform de adviezen van het RIVM op dit moment geen aanvullende waarde van persoonlijke beschermingsmaterialen zoals mondmaskers en brillen.
- Het gebruik van handschoenen kan in bepaalde gevallen gewenst zijn (bijvoorbeeld bij schoonmaak van ruimtes en materialen en bij gebruik van materialen met een oppervlak dat moeilijk te reinigen is), maar ook dan zullen de hygiënische maatregelen van toepassing blijven.
- De deurknoppen en -klinken, toiletten en kleedkamers worden na gebruik huishoudelijk schoongemaakt. Deuren worden zo veel mogelijk opgehouden (geklemd) zodat de deurklinken en -knoppen niet hoeven worden aangeraakt. Daar waar dit niet mogelijk is (bijvoorbeeld deur van koelkast), of als er per ongeluk toch contact is gemaakt, worden de oppervlakten opnieuw gedesinfecteerd/schoongemaakt.
- Conform het advies van de brancheorganisatie FTN concluderen wij, dat er geen extra maatregelen noodzakelijk zijn bij het wassen van textiel als er geen verdenking aanwezig is op aanwezige besmetting met het coronavirus. Kleding kan daarom gewassen worden op 40 graden met een volledig wasprogramma. Voor andere vormen van textiel (handdoeken, schoonmaakdoeken e.d.) wordt geadviseerd 60 of 70 graden gedurende tenminste 25 minuten te wassen.

**Gebruk kleedkamers en doucheruimten**

- Voor alle ruimtes, waar dit mogelijk is, wordt vooraf de doorloop aangepast, zodat er een aparte in- en uitgang wordt gecreëerd. Voor ruimtes, waar dit niet kan, wordt er een duidelijke instructie aangebracht hoe de in- en uitloop zodanig geregeld wordt, dat de 1,5 meter afstand gehandhaafd kan blijven. Zo kort mogelijk gebruik van kleedkamer. Eventueel gebruik extra kleedkamers
- Vooralsnog worden de kleedkamers alleen gebruikt voor wisselen schoeisel en aanbrengen/afdoen van wearables als hartslagmeters, GPS- en LPM-modules met inachtneming van de 1,5 meter. Hiervoor krijgen de spelers en stafleden een vaste plak aangewezen.
- Douchen door spelers en stafleden gebeurt (voorlopig) thuis. Dat betekent vanzelfsprekend ook geen gebruik van sauna of andere wellness faciliteiten.

**Medische ruimte**

- De medische ruimte is zodanig ingericht, dat er 1,5 meter afstand gegarandeerd is tussen de spelers. Zo nodig wordt een extra ruimte ingericht, om hieraan te kunnen voldoen.
- Alleen medisch noodzakelijke handelingen worden uitgevoerd. Dit ter beoordeling aan de medische staf.
- De spelers worden voor verzorging zoveel mogelijk gekoppeld aan één en dezelfde fysiotherapeut/verzorger.
- De behandelaar is zich bewust van mogelijke overdracht bij spreken, lachen e.d. en beperkt dat in de ruimte tot een minimum tijdens behandeling/verzorging.

**Overige medische zaken trainingswedstrijden**

- De voor de wedstrijd noodzakelijke materialen worden door één en dezelfde functionaris uitgezet en ingenomen.
- Zowel voorafgaand aan uitzetten als na inname van materialen wast deze functionaris grondig zijn handen.
- De gebruikte materialen worden na de wedstrijd huishoudelijk gereinigd.
- Het in de hand nemen van de bal wordt beperkt. Keepers dienen vanzelfsprekend (keepers)handschoenen te dragen.
- Voor de vochtinname van de spelers/staf wordt gebruik gemaakt van petflessen, individueel gekoppeld, of eigen bidons.
- De medische staf en eventueel leden van het stretcher team kunnen bij een blessure of noodsituatie bij een speler handelend optreden. Zij dienen daarbij de professioneel noodzakelijke maatregelen te nemen om overdracht te voorkomen.
- De in het spel gebruikte ballen, dienen na wisselen van bal door ballenjongens/-meisje gereinigd te worden.



## HOOFDSTUK 4

# ORGANISATIE TRAININGS- WEDSTRIJDEN

22

HOOFDSTUK 4

## 4.1 ALGEMENE UITGANGSPUNTEN

- Het belangrijkste uitgangspunt bij de organisatie van trainingswedstrijden is dat alleen personen die functioneel aanwezig dienen te zijn, toegang krijgen tot het complex.
- Trainingswedstrijden waarbij live registratie plaatsvindt én in een stadion worden gespeeld, vallen onder het operationeel protocol 'Veilige opstart betaald voetbal '20/'21 - Wedstrijden zonder publiek'.
- Voor alle aanwezige personen geldt dat zij altijd minimaal 1,5 meter afstand dienen te houden van spelers, coaches, staf en overige aanwezigen. Ook tijdens eventuele interviews dient dit strikt gehanteerd te worden.
- Het sportcomplex dient dusdanig te worden ingericht dat doelgroepen goed kunnen worden gescheiden en er voldoende afstand kan worden gehouden.
- Er moet worden gezorgd dat enkel spelers en stafleden die essentieel zijn voor het team rondom trainingswedstrijden meereizen.
- Overige personen (niet aangemelde pers, familie, niet noodzakelijke club-medewerkers, supporters) mogen niet aanwezig zijn. De thuis spelende BVO is verantwoordelijk voor de controle op de toetsing en naleving van hiervan.
- Beide teams leveren vooraf een namenlijst aan bij de hygiënecoördinator en de veiligheidscoördinator van de thuis spelende BVO. Deze wordt getoetst op noodzakelijke aanwezigheid en gehanteerd bij de toegangscontrole bij het complex.

23

- De voorbereiding en uitvoering van de wedstrijdorganisatie is in handen van de beide veiligheidscoördinatoren. Zij stemmen in samenspraak met de lokale ketenpartners de randvoorwaarden en operationele organisatie van de trainingswedstrijden af.
- Communicatie over trainingswedstrijden op trainingscomplexen dient zo veel mogelijk te worden beperkt. Dit om het risico op aanloop van supporters(groepen) te voorkomen.
- Mocht de wedstrijd aangekondigd en/of uitgezonden worden, dient zeer nadrukkelijk gecommuniceerd te worden dat deze wedstrijd een besloten karakter heeft en dat supporters niet aanwezig mogen zijn. In geval van grote aanloop kan de wedstrijd worden verboden door de lokale autoriteiten.
- Afgezien van een eventueel al bestaande accreditatiesystematiek op een trainingscomplex, is het voor trainingswedstrijden niet noodzakelijk een (separaat) accreditatiesysteem te implementeren. Dat neemt niet weg dat de verantwoordelijkheid voor het toezicht houden op wie er aanwezig is, volledig bij de thuis spelende BVO ligt.

## 4.2 AANWEZIGEN

Uitgaande van de huidige overheidsvoorschriften om maximaal 100 personen te laten samenkomen op één locatie (vanaf 1 juli 2020 het maximale aantal aanwezigen in bioscopen, restaurants, cafés, theaters en concertzalen conform de 'routekaart' van het kabinet) zijn bij het organiseren van een trainingswedstrijd op een trainingscomplex ook maximaal 100 personen toegestaan.

Het is aan het thuis spelende team om een lokale indeling van onderstaande doelgroepen nader uit te werken en te specificeren. Hierbij is het uitgangspunt dat uitsluitend personen die functioneel aanwezig moeten zijn, toegang krijgen tot het wedstrijd noodzakelijke deel van het complex.

De verdeling kan er dan uitzien als onderstaand:

VELD EN SPELERSGEBIED	
ARBITRAGE	4
SPELERS (2X11)	22
WISSELSPELERS (2X12)	24
STAF (PER TEAM 7 IN DUG-OUT)	14
EXTRA OFFICIALS TEAMS (2X4)	8
STEWARDS/BEVEILIGERS	6
CLUBMEDIA (2X2)	4
BALLENJONGENS/-MEISJES	4
STRETCHER TEAM (EHBO)	4
VIDEOANALYSE	4
FOTOGRAAF (2X CLUBFOTOGRAAF)	2
WEDSTRIJDORGANISATIE	1
SCHOONMAAK/HYGIENETEAM	2
DOPINGCONTROLE	1
<b>TOTAAL</b>	<b>100</b>

Het is goed mogelijk dat de overheidsregels op het moment dat de trainingswedstrijden toegestaan zijn, minder stringent zijn. Het is niet ondenkbaar dat er meer aanwezigen toegelaten kunnen worden, aangezien trainingscomplexen veelal buitenlocaties zijn. Ook bij een live registratie van een trainingswedstrijd op een trainingscomplex, zijn er bijvoorbeeld meer personen noodzakelijk vanuit de broadcaster. Hierbij dient te worden uitgegaan van een noodzakelijke tv-crew van minimaal 20 personen. De verdeling zou er in dergelijke situaties als volgt uit kunnen zien:

VELD EN SPELERSGEBIED	
ARBITRAGE	4
SPELERS (2X11)	22
WISSELSPELERS (2X12)	24
STAF (PER TEAM 7 IN DUG-OUT)	14
EXTRA OFFICIALS TEAMS (2X4)	10
TELEVISIEREGISTRATIE	20
STEWARDS/BEVEILIGERS	8
CLUBMEDIA	6
OVERIGE MEDIA	10
BALLENJONGENS/-MEISJES	5
STRETCHER TEAM (EHBO)	4
VIDEOANALYSE	4
GRASTEAM	2
FOTOGRAAF (2X CLUBFOTOGRAAF)	2
WEDSTRIJDORGANISATIE	2
SCHOONMAAK/HYGIËNETEAM	2
DOPINGCONTROLE	1
<b>TOTAAL</b>	<b>140</b>

#### **Veiligheidspersoneel**

Om te waarborgen dat uitsluitend strikt noodzakelijke functionele personen aanwezig zijn, zal bij het betreden van het complex en/of veld gecontroleerd moeten worden of de aanwezigen vooraf zijn aangemeld. Hiervoor is een beperkt aantal veiligheidsbeambten nodig om deze controle uit te voeren en te waarborgen dat er geen ongewenste aanwezigen toegang krijgen tot de trainingswedstrijd.

Het veiligheidspersoneel dient afstand ten opzichte van elkaar en anderen te waarborgen, conform de hygiënevoorschriften. Veiligheidsbeambten worden geadviseerd zo veel mogelijk in tweetallen te werken waarbij 1,5 meter afstand kan worden aangehouden.

#### **Ballenjongens/meisjes**

- Er worden maximaal vier ballenjongens/-meisjes en één coördinator ingezet.
- De taakstelling van de ballenjongens/-meisjes is anders dan gebruikelijk. Hun voornaamste taak is het desinfecteren van wedstrijdballen. Om deze reden wordt aanbevolen om geen ballenjongens/-meisjes in te zetten jonger dan 16 jaar.
- Langs het veld worden voldoende wedstrijdballen klaargelegd tegen de boarding om een snelle hervatting van het spel te waarborgen.
- Wanneer een wedstrijdbal buiten de lijnen terecht komt, desinfecteert een ballenjongen/-meisje deze en legt deze weer terug langs de boarding.
- Aan iedere zijde is één ballenjongen/-meisje aanwezig.
- Ballenjongens/-meisjes werken op minimaal 1,5 meter afstand van andere aanwezigen.

#### **EHBO**

- Aan het veld is de aanwezigheid van een brancard en het bijhorend 'stretcher team' van vier EHBO'ers vereist. Zij nemen, zoals gebruikelijk, plaats aan de zijde waar de dug-outs zich bevinden.
- Zolang het stretcher team niet ingezet wordt op het veld, dienen zij ook 1,5 meter afstand te houden van elkaar.
- Voordat de spelers het veld betreden voor de warming-up dient het stretcher team al op zijn plaats te zitten en moet worden voorkomen dat de EHBO'ers, tenzij noodzakelijk, zich in de spelersgebieden ophouden.
- Leden van het stretcher team kunnen bij een blessure of noodsituatie bij een speler handelend optreden. Zij dienen daarbij gebruik te maken van de professioneel noodzakelijke beschermingsmiddelen om mogelijke overdracht te voorkomen.

**Schoonmaak/hygiëneteam**

Het is van groot belang dat rond trainingswedstrijden aanvullend wordt schoon-gemaakt/gedesinfecteerd. Indien dit niet door facilitaire medewerkers van de club zelf kan worden ingevuld, kan hiervoor een zogenoemd 'hygiëneteam' worden ingezet rond de trainingswedstrijd.

De focus dient te liggen op het desinfecteren van:

- Oppervlaktes in kleedruimtes voordat de teams arriveren.
- Wanneer de teams aanwezig zijn, moeten kleedruimten worden gereinigd en gedesinfecteerd op momenten dat er niemand aanwezig is (tijdens de wedstrijd).
- Dug-outs tijdens de rust en na afloop.
- Deurknoppen, trapleuningen en stoelen.
- Het bijvullen van desinfectiemiddelen in alle ruimtes.

**Media**

- Wanneer het niet is toegestaan om meer dan 100 personen aanwezig te laten zijn en er een grotere live registratie gewenst is, zal mogelijk worden uitgeweken naar een stadion waarbij het operationeel protocol 'Veilige opstart betaald voetbal '20/'21 - Wedstrijden zonder publiek' van kracht is.
- Naast de eventuele broadcaster mogen clubmedia met een klein aantal noodzakelijke werknemers aanwezig zijn (totaal maximaal zes personen).
- De aanwezigheid van één clubfotograaf per BVO is toegestaan.
- Beide elftallen hebben de mogelijkheid om een team van twee videoanalisten aanwezig te laten zijn.
- Indien het maximaal aantal aanwezigen op het complex bij trainingswedstrijden niet wordt gefixeerd op 100, kunnen er tot maximaal 10 aanwezigen vanuit overige media (inclusief fotografie) worden toegelaten tot het complex. Hierin dient door de persafdeling van de thuis spelende ploeg, bij voorkeur in overleg met een onafhankelijke belangenorganisatie als de Nederlandse Sport Pers Service, een aanwezigheidslijst te worden opgesteld per wedstrijd.

**Dopingcontrole**

- Het is mogelijk dat een controleur van de Dopingautoriteit zich meldt bij het complex voor controles. Deze dient na aankomst te worden opgevangen en begeleid naar het kleedkamergebied.
- Direct na de wedstrijd kunnen op de reguliere wijze dopingcontroles worden uitgevoerd. Waar mogelijk worden twee ruimtes ingericht, zodat spelers van beide teams gescheiden kunnen blijven van elkaar.
- Ten aanzien van de dopingcontroleurs gelden de afspraken zoals gehanteerd door de Dopingautoriteit. Uitgangspunt is ook hier maximale beperking van mogelijke transmissie. Bij voorkeur wordt de dopingcontroleur meegenomen in het testbeleid rondom wedstrijden.



## HOOFDSTUK 5

# WEDSTRIJD-DAG

30

### HOOFDSTUK 5

Voor de teams gelden specifieke medische protocollen (zie hoofdstuk 1). Voor de organisatie van deze specifieke trainingswedstrijden geldt een aantal belangrijke voorwaarden en aandachtspunten.

## 5.1 TRANSPORT

### Thuis spelend team

Spelers en staf van het thuis spelende team reizen bij voorkeur individueel naar het complex en parkeren zo dicht mogelijk bij de ingang van het kleedkamergebied.

### Bezoekend team

- Ook voor spelers en staf van het uitspelende team geldt dat geadviseerd wordt om individueel naar het complex te reizen en zo dicht mogelijk bij de ingang van het kleedkamergebied te parkeren.
- Indien gekozen wordt voor busvervoer geldt:
  - Tijdens het vervoer wordt altijd de 1,5 meter afstand aangehouden en het aantal bussen wordt hierop afgestemd.
  - Desinfectie van bussen voorafgaand aan gebruik door teamleden is vereist.
- Wanneer tijdens het vervoer altijd voldoende afstand kan worden aangehouden, is gebruik van aanvullende beschermende materialen niet nodig tenzij anders voorgeschreven in overheidsrichtlijnen.

Het verdient aanbeveling dat de uitspelende BVO de mogelijkheid onderzoekt om voorafgaand aan wedstrijden te verzamelen in een geschikt hotel. Spelers en staf zouden hierdoor ook veilig met eigen vervoer kunnen reizen van en naar dit hotel als verzamelplaats en hiermee de gezamenlijke reistijd te beperken.

### Arbitrage

- Alle wedstrijdofficials reizen individueel naar het complex.
- (Assistent-)scheidsrechters verzamelen uiterlijk een uur voorafgaand aan de wedstrijd bij de ingang van het complex. Bij ontvangst wordt de arbitrage door een persoon van de thuisclub opgevangen en begeleid.

31

## 5.2 VOORAFGAAND AAN DE WEDSTRIJD

---

### Kleedkamers

- Waar mogelijk, worden zo veel mogelijk verschillende kleedkamers ingezet zodat de 1,5 meter afstand kan worden gewaarborgd. Hierbij wordt een splitsing gehanteerd tussen basisspelers, reservespelers en technische staf.
- Als er niet genoeg ruimtes beschikbaar zijn om dit fysiek op te splitsen moet een tijdsplanning gemaakt worden om zoveel als mogelijk de 1,5 meter te kunnen aanhouden.
- De tijd die individuen in de kleedkamers doorbrengen moet worden beperkt tot minimaal noodzakelijk (ca. 30-40 minuten per speler).

### Materiaalcontrole arbitrage

De controle door de assistent-scheidsrechter(s) dient te worden gedaan bij het betreden van het speelveld.

### Catacomben en betreden speelveld

- In de catacomben dient de minimale afstandsregel van 1,5 meter altijd worden gehandhaafd (warming-up, betreden speelveld, tijdens de rust en na de wedstrijd).
- De thuisclub is als organisator verantwoordelijk om een tijdschema (countdown to kick-off) op te stellen in overleg met de bezoekende team en arbitrage.
- Er moet worden voorkomen dat beide teams tegelijkertijd de catacomben en spelersgebieden betreden/verlaten.
- De elftallen betreden het veld na elkaar en niet gelijktijdig.
- Geen handen schudden voor de wedstrijd.

## 5.3 TIJDENS DE WEDSTRIJD

---

### Dug-outs en technische zones

- Binnen de technische zones worden alleen spelers/ staf van de beide teams toegelaten die onderworpen zijn aan PRC-tests conform het testbeleid voor teams.
- Dug-outs:
  - Binnen bestaande dug-outs kunnen alleen de tweede of derde stoel worden gebruikt.
  - Waar mogelijk kan de direct aangrenzende tribune gebruikt worden om de hoeveelheid stoelen binnen de dug-out uit te breiden. In veel gevallen zal dit niet kunnen en worden er extra stoelen geplaatst naast de bestaande dug-out.
  - Idealiter worden de stoelen die niet gebruikt worden afgedekt.

### Rust

Net zoals voorafgaand aan de wedstrijd, verlaten beide teams na elkaar het veld richting de kleedkamers om te voorkomen dat grote aantallen personen tegelijkertijd in de spelerstunnel en het spelersgebied zich begeven. Hetzelfde geldt voor het betreden van het veld voor aanvang van de tweede helft.

## 5.4 NA AFLOOP VAN DE WEDSTRIJD

---

- Spelers douchen individueel (om stoom uit te sluiten als mogelijke verspreider van het virus voor anderen). Ook thuis/ in het hotel douchen is toegestaan.
- Net zoals bij de aankomst dient qua planning/routes te worden gestuurd op zo veel mogelijk scheiding van teams en de leden van de arbitrage.